

Procedura per modificare il numero di assi nel dispositivo DarsGo

Si dispone che, prima di ogni inizio viaggio per il quale è previsto l'utilizzo del DarsGo come strumento di pagamento del telepedaggio, il Personale viaggiante verifichi che il numero di assi del veicolo risulti impostato correttamente sul dispositivo. A tal fine è necessario premere brevemente il pulsante; l'indicatore luminoso mostrerà il numero di assi impostato.

Nel caso in cui il numero di assi non risulti impostato correttamente, è necessario provvedere all'inserimento del numero di assi corretto come da indicazioni sotto riportate al punto A, nonché segnalare l'anomalia riscontrata tramite bacheca aziendale alla voce "segnalazioni / richieste".

Una volta impostato il numero corretto di assi è necessario verificare che il dispositivo abbia recepito correttamente la modifica premendo brevemente il pulsante come ad inizio viaggio.

Per completezza si riportano in calce le modalità di funzionamento del dispositivo e si sottolinea l'importanza di verificarne il corretto funzionamento ad ogni attraversamento del punto di pedaggio onde evitare sanzioni elevate.

A. Per inserire il numero corretto di assi nel dispositivo DarsGo occorre tenere premuto il pulsante per 5 secondi e successivamente selezionare il numero corretto di assi. Il dispositivo permette di registrare i veicoli con 2, 3, 4 o più assi:

- 2 = 2 assi,
- 3 = 3 assi,
- 4 = 4 o più assi.

Qualora non si riesca ad inserire il numero di assi in autonomia occorre fermarsi alla prima area di servizio e richiedere assistenza agli operatori DarsGo.

B. È possibile controllare il numero di assi impostato sul dispositivo premendo brevemente il pulsante, l'indicatore luminoso mostrerà il numero di assi impostato.

C. Ogni volta che si attraversa un punto di pedaggio DarsGo, il dispositivo emetterà un segnale acustico per notificare il passaggio.

Tipologia segnali acustici:

- 1x segnale acustico = La transazione è OK (in base al numero di assi impostato e alla classe di emissione EURO inserita).
- 2x segnali acustici = La transazione specifica è OK (in base al numero di assi impostato e alla classe di emissione EURO inserita), tuttavia è necessario rivolgersi ad un centro clienti 'DarsGo service' per ulteriori informazioni (es. Credito insufficiente sul conto del veicolo, l'unità DarsGo deve essere sostituita, ecc.).

- 4X segnali acustici = La transazione non è stata effettuata. Recarsi immediatamente al prossimo centro clienti 'DarsGo service' in cui si potrà saldare il pedaggio non pagato e riabilitare il dispositivo per i successivi pedaggi.

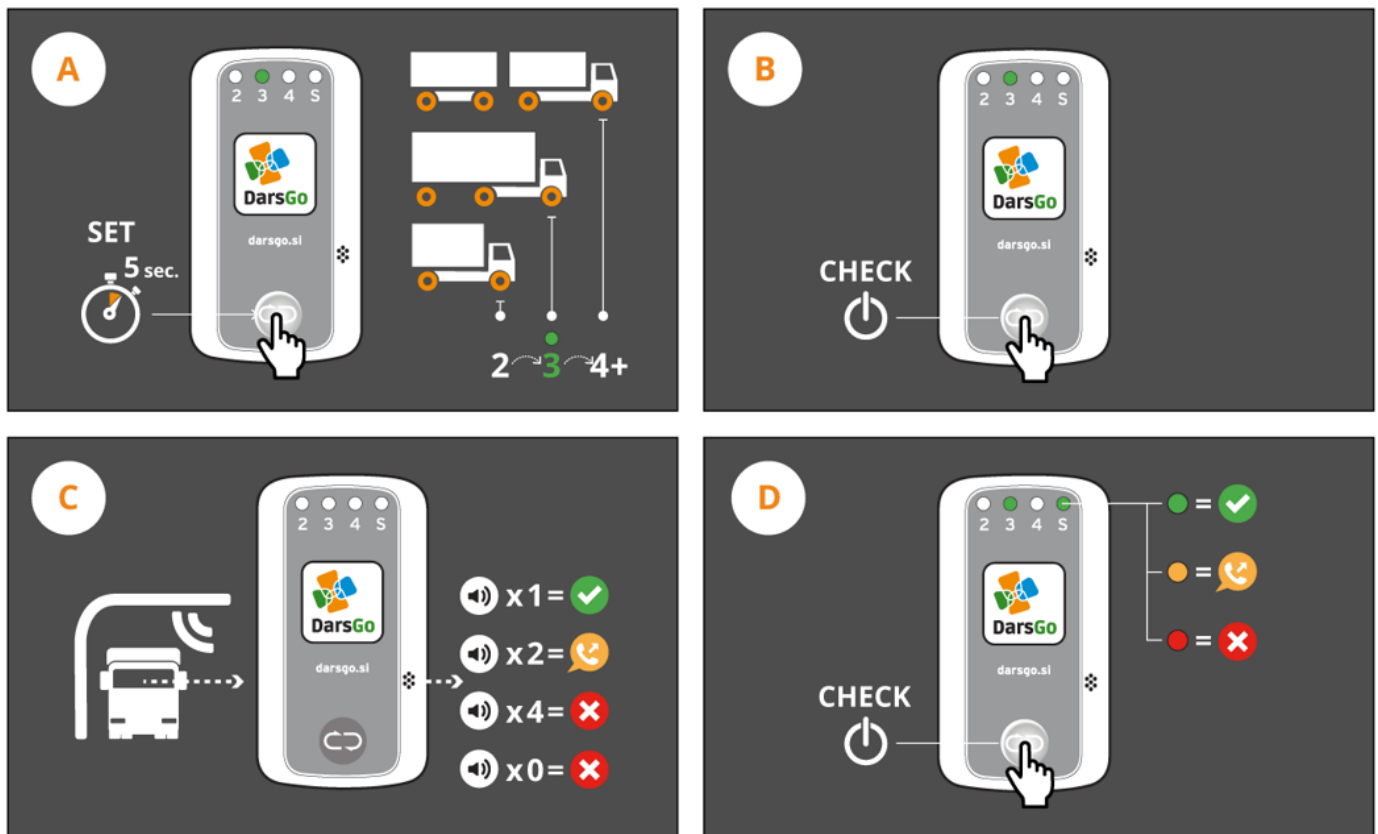
D. Quando il sistema DarsGo funziona correttamente viene memorizzato l'ultimo pedaggio e il dispositivo emette un bip, come mostrato nell'immagine C. Lo stato del passaggio si può controllare premendo il pulsante del dispositivo che attiverà un indicatore luminoso contrassegnato da una "S":

- luce verde = il passaggio è ok
- luce gialla = il passaggio è ok, tuttavia è necessario rivolgersi al centro clienti 'DarsGo service' più vicino
- luce rossa = il passaggio non è ok, è necessario rivolgersi immediatamente al centro clienti 'DarsGo service' più vicino.

Contemporaneamente all'indicatore contrassegnato con "S", si illuminerà anche l'indicatore che segnala il numero di assi impostato.

Corretto utilizzo del dispositivo DarsGo:

- Evitare di aprire l'unità DarsGo. In caso di danni visibili o di modifiche alla struttura, la sostituzione gratuita dell'unità non sarà possibile.
- Non eliminare le etichette e i simboli presenti sul dispositivo.
- L'umidità e le sostanze chimiche possono danneggiare alcune parti o i circuiti dell'unità DarsGo.



Si specifica che l'utilizzo non corretto del dispositivo DarsGo determina una sanzione corrispondente all'infrazione effettuata.